



FICHE DE L'ENSEIGNANT

Montréal avec un accent FRANCISATION

POINTE-À-CALLIÈRE, LIEU DE FONDATION DE MONTRÉAL

Vous allez bientôt venir avec vos élèves à Pointe-à-Callière, cité d'archéologie et d'histoire de Montréal. La visite de **Montréal avec un accent** se fera dans un contexte archéologique et historique exceptionnel. Au contact des vestiges et des artefacts laissés par les diverses occupations humaines qui se sont succédées sur le site, vos élèves découvriront l'histoire de Montréal et de son lieu de fondation, le fort de Ville-Marie. Au musée, vous découvrirez l'histoire de Montréal en explorant trois sites archéologiques. Une série de thèmes seront abordés. Voici les définitions de quelques mots qui seront employés à chaque étape du parcours.

AVANT LA VISITE

Nous vous offrons trois activités afin de préparer vos élèves à la visite du musée. L'accent est mis sur le vocabulaire, peut-être nouveau, qui sera employé par les guides au fil du parcours.

ACTIVITÉ 1 Lexique étape par étape

Lors de la visite, une série de thèmes seront abordés. Le lexique présente la définition simplifiée d'une quarantaine de mots qui seront employés à chaque étape du parcours. Les définitions sont regroupées par thème : Pointe-à-Callière, cité d'archéologie et d'histoire de Montréal ; La présence autochtone à Montréal ; L'égout collecteur ; La crypte archéologique ; Le Fort de Ville-Marie ; La Grande Paix ; Montréal, aujourd'hui.

OBJECTIF

Connaître le vocabulaire de base pour chaque étape de la visite au musée.

MATÉRIEL REQUIS

- Fiche **Lexique étape par étape**
- Une feuille blanche par équipe, crayons de couleur

ACTIVITÉ 2 Méli-mélo de locutions

Voici un jeu d'association qui permet de découvrir la définition de 10 locutions couramment utilisées au cours de la visite. Les élèves doivent simplement relier d'une flèche chaque locution (colonne de gauche) à la bonne définition (colonne de droite).

OBJECTIF

Connaître le sens de 10 locutions employées au cours de la visite par les guides.

MATÉRIEL REQUIS

- Fiche **Méli-mélo de locutions**
- Corrigé de l'activité 2 (avant la visite)

ACTIVITÉ 3 Mots illustrés

Cette activité porte sur le mode de vie des Iroquoiens du Saint-Laurent. Les élèves doivent identifier des objets (photos et illustrations) représentant divers aspects de la vie quotidienne des hommes et des femmes autochtones : culture et alimentation, chasse et pêche, transport, habitation. Il suffit d'indiquer à côté de chaque image le numéro qui correspond à chaque mot de la liste située à gauche.

Au lieu de faire des photocopies en couleurs à distribuer aux élèves, nous vous suggérons d'**utiliser le tableau blanc interactif ou le projecteur** et d'y projeter la page. Les images seront agrandies et les détails seront mieux visibles.

OBJECTIF

En savoir un peu plus sur le mode de vie des Autochtones avant et pendant la période de contact avec les Français.

MATÉRIEL REQUIS

- Fiche [Mots illustrés](#)
- Corrigé de l'activité 3 (avant la visite)

DE RETOUR EN CLASSE

Nous vous suggérons deux activités afin de récapituler certains thèmes et termes présentés à vos élèves durant la visite à Pointe-à-Callière.

APRÈS LA VISITE

ACTIVITÉ 1 À la recherche des mots perdus

Lors de leur visite à Pointe-à-Callière, cité d'archéologie et d'histoire de Montréal, vos élèves ont eu la chance de voir des plans, des photos, des dessins, des maquettes, des artefacts, des écofacts, des vidéos, un cimetière... Ils ont marché dans des vestiges, dans un ancien égout et au-dessus de l'endroit exact où a été fondée Montréal. Discutez avec eux de ce qui leur a particulièrement plu, surpris ou intrigué.

À travers les sites archéologiques de Pointe-à-Callière, ils ont survolé l'histoire de Montréal, de la période préhistorique jusqu'à aujourd'hui. La présente activité propose d'étendre le vocabulaire en lien avec l'organisation du fort de Ville-Marie à l'époque des Montréalais. Il s'agit de chercher dans le dictionnaire la définition des mots inscrits sur la fiche. Ou encore, de trouver l'image qui correspond à chaque mot dans un dictionnaire illustré.

OBJECTIF

Faire un retour sur la visite au musée et définir le vocabulaire en lien avec l'organisation du fort de Ville-Marie.

MATÉRIEL REQUIS

- Fiche [À la recherche des mots perdus](#)
- Dictionnaire ou dictionnaire illustré

ACTIVITÉ 2 La ligne du temps du site de la pointe à Callière

Plusieurs événements ont marqué l'évolution du site de la pointe à Callière et de la ville de Montréal. La ligne du temps présentée sur la fiche de l'activité 2 illustre ces événements. Les élèves doivent toutefois associer les descriptions aux images, en plaçant le bon chiffre dans le cercle à côté de chaque énoncé.

Au lieu de faire des photocopies en couleurs à distribuer aux élèves, nous vous suggérons d'utiliser le tableau blanc interactif ou le projecteur et d'y projeter la page. Les images seront agrandies et les détails seront mieux visibles. L'activité peut alors se faire collectivement.

OBJECTIF

Rappeler les événements ont marqué l'évolution du site de la pointe à Callière et de la ville de Montréal.

MATÉRIEL REQUIS

- Fiche [La ligne du temps du site de la pointe à Callière](#)
- Corrigé de l'activité 2 (après la visite)



© Pointe-à-Callière, Illustration :
Marc Holmes
© Pointe-à-Callière / Photo : Luc
Bouvette (Bijf-101495)

FICHE DE L'ÉLÈVE

Montréal avec un accent FRANCISATION

Bonjour ! Bientôt vous allez visiter Pointe-à-Callière, cité d'archéologie et d'histoire de Montréal. Pour vous aider à préparer votre visite, voici un petit guide linguistique. Amusez-vous bien !

AVANT LA VISITE

ACTIVITÉ 1 Lexique étape par étape

Au musée, vous découvrirez l'histoire de Montréal en explorant trois sites archéologiques. Une série de thèmes seront abordés. Voici les définitions de quelques mots qui seront employés à chaque étape du parcours.



POINTE-À-CALLIÈRE, CITÉ D'ARCHÉOLOGIE ET D'HISTOIRE DE MONTRÉAL



Le site de Pointe-à-Callière avant la construction du Musée en 1992

ARCHÉOLOGIE

L'archéologie est une discipline scientifique qui étudie les objets et les bâtiments laissés par des individus ou des sociétés humaines pour comprendre leur façon de vivre.

VESTIGES

Les vestiges peuvent être des murs, des fondations, des traces de pieux, des puits, des foyers, des canalisations, des tombes, des débris, etc.

ARTEFACTS

Les artefacts sont des objets fabriqués par les êtres humains, comme des pots en terre cuite, des pointes de flèche, des bouteilles en verre, des pièces de monnaie, des clous en fer, des outils, etc.

ÉCOFACTS

Les écofacts sont d'origine naturelle. Par exemple, des restes de nourriture, os, dents, bois carbonisé, graines, fossiles, etc.

MAQUETTE

Une maquette est une représentation de quelque chose à une échelle réduite, mais qui reste fidèle à l'original.



Savais-tu qu'il y avait déjà des Autochtones au Québec il y a 5000 ans et peut-être même jusqu'à 10 000 ans!?!

LA PRÉSENCE AUTOCHTONE À MONTRÉAL



Campement autochtone temporaire

AUTOCHTONE

Au Canada, le terme « peuples autochtones » réfère aux Premières Nations, aux Métis et aux Inuits. Ce sont les habitants originaux du territoire qu'est aujourd'hui le Canada.

IROQUIEENS

Les Iroquoiens du Saint-Laurent regroupent plusieurs nations. Entre les années 1200 et 1600, ils occupaient un vaste territoire tout au long du Fleuve Saint-Laurent.

CAMPEMENT

Installation provisoire et rudimentaire (simple).

SAISONNIER

Qui ne dure qu'une saison ou une partie de l'année.

SOCIÉTÉ MATRILINÉAIRE

Qui repose sur l'ascendance maternelle. Cela signifie que la transmission, de la propriété, des noms de famille et titres passe par la mère.

SOCIÉTÉ MATRILOCALE

Après le mariage, c'est l'homme qui déménage dans la maison longue de la famille de sa femme.

LE 1^{ER} CIMETIÈRE CATHOLIQUE DE MONTRÉAL



Éperon à PAC, 1^{er} cimetière de Montréal

CIMETIÈRE

Les cimetières sont des endroits où l'on place les tombes des morts, généralement après une cérémonie religieuse avec les membres de leur famille.

TOMBE

Les tombes sont les lieux où l'on dépose les corps des défunts (personnes mortes) dans certaines cultures.

SQUELETTE

Le squelette est une structure solide et rigide qui soutient le corps de certains animaux. Le squelette humain est constitué d'environ 206 os.

PROCESSION

Une procession religieuse est une suite de fidèles qui marchent solennellement d'un lieu à un autre, tout en priant et parfois en chantant.

LATRINE

Les latrines sont des toilettes rudimentaires (sommaires, simples, basiques).

L'ÉGOUT COLLECTEUR


Égout collecteur

© Pointe-à-Callière, Photo: Roderick Chen

DÉCHET

Un déchet est une ordure, des restes dont on ne veut pas, un matériau réduit à l'état de débris inutilisables.

ODEUR

Une odeur est une substance transportée par l'air et qui, chez les humains, est perçue par le nez. Lorsqu'elle est agréable, on parle plutôt de parfum. Dans le cas contraire, on parle de puanteur ou de mauvaise odeur.

ÉGOUT

Un égout est un canal, ou un réseau de canaux, destiné à récupérer les eaux usées, et à les évacuer. La plupart des grandes villes disposent de systèmes d'égouts, le plus souvent souterrains.

Eaux usées

Les eaux usées sont toutes les eaux ayant été polluées lors d'un usage antérieur.

On distingue trois types d'eaux usées: les eaux domestiques (maison), les eaux industrielles et les eaux de pluie.

LA CRYPTÉ ARCHÉOLOGIQUE


Crypte archéologique de PAC, Les bâtisseurs

<http://museesmontreal.org/fr/expositions/les-batisseurs-de-montreal>
CRYPTÉ

Partie souterraine d'un édifice.

FORTIFICATION

Une fortification désigne le fait de fortifier une ville (avec une forteresse, des remparts, des murailles, des tours, etc.). Le but de la fortification est de rendre plus difficile l'invasion d'une armée ennemie.

AUBERGE

Une auberge est une maison, située généralement dans un village ou dans une petite ville, où on peut loger et se restaurer (manger).

ENTREPÔT

Un entrepôt est un lieu, bâtiment, hangar, dock, etc., où sont déposées des marchandises pour un temps limité.

MARCHÉ

Un marché est une place publique ou un endroit où les gens se rassemblent pour acheter et/ou vendre des produits.

DOUANE

Administration chargée de percevoir les taxes imposées sur les marchandises importées ou exportées.

LE FORT DE VILLE-MARIE


Fort de Ville-Marie

© Pointe-à-Callière 2017, Illustration: Marc Holmes

MISSION RELIGIEUSE

Une mission vise à la diffusion de la foi (christianisme). Elle implique le plus souvent l'envoi de missionnaires (prêtres) en dehors des frontières de l'église, souvent dans d'autres pays.

CONVERTIR

L'action de convertir quelqu'un, c'est l'amener à adopter une religion, une croyance.

FORT

Un fort est une construction militaire destinée à résister aux attaques de l'ennemi (voir FORTIFICATION).

LE QUOTIDIEN

Vie quotidienne, de tous les jours.

PALISSADE

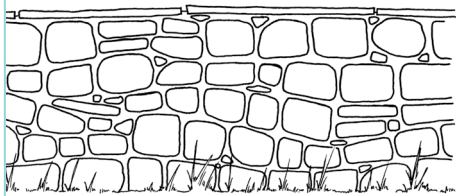
Une palissade est une clôture faite de pieux (poteaux) ou de planches, qui constitue une séparation ou un rempart.

MURET

Petit mur, en particulier de pierres.

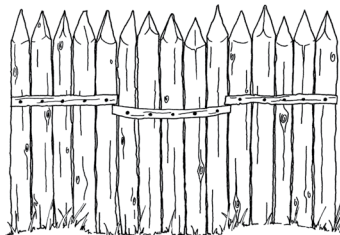
PUITS

Un puits (toujours écrit avec un s) est une construction ayant pour but de puiser (prendre) de l'eau dans le sol, et de la remonter à la surface.



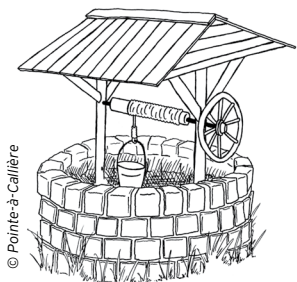
Muret

© Pointe-à-Callière



Palissade

© Pointe-à-Callière



Puits

© Pointe-à-Callière

LA GRANDE PAIX


Grande paix de 1701

GOUVERNEUR

Le gouverneur de la Nouvelle-France était nommé par le roi de France pour administrer l'armée en son nom. Il était le chef de la diplomatie dans les colonies de l'Amérique du Nord française, soit le Canada, l'Acadie et la Louisiane, de 1534 à 1763.

ALLIÉ

Les alliés sont des individus ou des groupes qui ont fait une alliance, c'est-à-dire qu'ils ont pris un engagement d'entraide mutuelle, habituellement dans un but défensif.

TRAITÉ

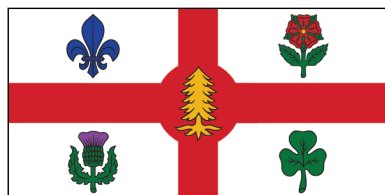
Un traité est un engagement que signent des états ou des nations entre eux, afin d'avoir des relations amicales dans le futur.

NATION

Une nation est une communauté d'individus qui vivent sur le même territoire, qui partagent une même histoire, la même langue et la même culture.

CLAN

Un clan est un ensemble de familles associées par une parenté, réelle ou fictive. Ces liens sont fondés sur l'idée d'un ancêtre commun, qui, lui-même, peut être réel, imaginaire ou mythologique. Plusieurs clans familiaux vivant sur un même territoire peuvent configurer une tribu, et plusieurs tribus, un groupe ethnique.

MONTRÉAL, AUJOURD'HUI

MÉTROPOLE

Une métropole est une ville qui de par sa grande population et ses activités économiques et culturelles, est considérée comme la plus grande et la principale ville d'un pays ou d'une région.

INDUSTRIE

Une industrie est une activité humaine qui produit un bien matériel (non-agricole) en grandes quantités et généralement dans de grandes entreprises.

RÉSEAU DE TRANSPORT

C'est l'organisation des transports et de l'ensemble de voies de circulation. Cela inclut les transports ferroviaires, routiers et par voies navigables, le transport en commun et les pistes cyclables.

AMÉNAGEMENT URBAIN

L'aménagement urbain désigne le processus par lequel une collectivité développe son environnement physique. Celui-ci est en partie naturel et en partie bâti par l'être humain.

ACTIVITÉ 2 Méli-mélo de locutions

Voici quelques locutions. Sauras-tu associer à chacune la bonne définition ?
Suis l'exemple !

Lieu de fondation 1

Site archéologique 2

Mode de vie 3

Améliorer son sort 4

À ciel ouvert 5

Ligne du temps 6

Froid intense 7

Zone inondable 8

Paix durable 9

Expansion du territoire 10

Façon de vivre.

Paix qui perdure pendant une longue période de temps.

Endroit où l'on a créé, édifié, bâti une ville, une entreprise, une institution, etc.

C'est une représentation linéaire d'événements positionnés sur la flèche du temps (une échelle graduée). Elle permet de présenter, de manière synthétique et rapide à consulter, une période de l'histoire ou une suite d'événements dans le temps.

Très froid.

Lieu sur lequel des archéologues ont fait des fouilles. On y retrouve des traces matérielles qui témoignent de la façon de vivre des humains ayant occupé ce lieu à différentes époques.

Étendue de terre située à proximité d'un cours d'eau et qui risque de subir une inondation lorsque le cours d'eau déborde de son lit.

À découvert, sans toit.

Avoir de meilleures conditions de vie.

Le fait d'agrandir, d'accroître les dimensions d'un territoire.

ACTIVITÉ 3 Mots illustrés

Pour en savoir un peu plus sur le mode de vie des Autochtones du passé, je te lance le défi suivant :

- Peux-tu identifier les objets qui sont illustrés ci-dessous ?
- Indique à côté de chaque image le numéro qui correspond à chaque nom de la liste.
- Inspire-toi de l'exemple.

1

canot

5

maisons longues

2

arête de poisson

6

les 3 sœurs: maïs, courge et haricots

3

morceau de poterie

7

pointe de flèche

4

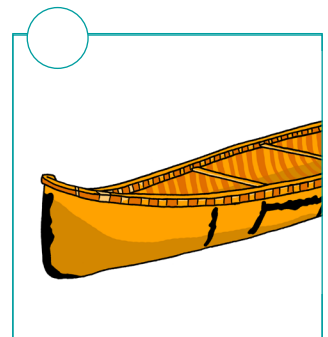
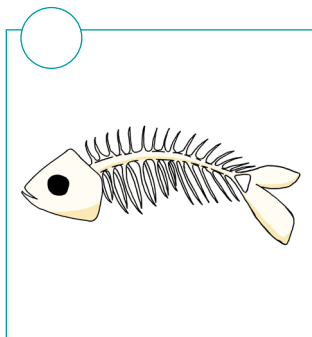
peau de castor

8

outils de chasse



4





© Pointe-à-Callière, Illustration :
Marc Holmes
© Pointe-à-Callière / Photo : Luc
Bouvette (Bijf-101-1495)

APRÈS LA VISITE

Montréal avec un accent

ACTIVITÉ 1 À la recherche des mots perdus

Lors de votre visite à Pointe-à-Callière, cité d'archéologie et d'histoire de Montréal, vous avez eu la chance de voir des plans, des photos, des dessins, des maquettes, des artefacts, des écofacts, des vidéos, un cimetière... Vous avez marché dans des vestiges, dans un ancien égout et au-dessus de l'endroit exact où a été fondée Montréal.

Votre guide vous a parlé de l'histoire de Montréal, à partir de la période préhistorique (avant l'arrivée des Européens) jusqu'à aujourd'hui. Vous en avez appris plus sur le mode de vie des Autochtones du passé et découvert le fort de Ville-Marie et la vie quotidienne des premiers habitants de Montréal, les Montréalistes.

Nous vous proposons ici d'étendre votre vocabulaire en lien avec l'organisation du fort. Vous pouvez chercher la définition des mots de la liste ci-dessous dans le dictionnaire. Ou vous pouvez chercher l'image qui correspond à chaque mot dans un dictionnaire illustré.



FICHE DE L'ÉLÈVE



ÉTABLE

ÉCOLE

CHAPELLE

FORGE

DISPENSARE



COCHON

VACHE

POULE

CHÈVRE

POTAGER

OUTIL

OUVRIER / OUVRIÈRE

ARTISAN / ARTISANE

BOULANGER / BOULANGÈRE

MENUISIER / MENUISIÈRE

FORGERON / FORGERONNE

MAÇON / MAÇONNE

ACTIVITÉ 2 La ligne du temps du site de la pointe à Callière

Ordonnez les événements qui ont marqué l'évolution du site de la pointe à Callière et de la ville de Montréal, tels qu'ils apparaissent sur la ligne du temps ci-dessous. Suivez l'exemple et placez le bon chiffre dans le cercle à côté de l'énoncé (texte).



Les fouilles archéologiques menées par **Pointe-à-Callière** mettent à jour les occupations passées du lieu. Le musée expose avec fierté les vestiges et les objets retrouvés. Ils témoignent de l'histoire de la ville.

Le site est acquis par le **gouverneur Louis-Hector de Callière**, le représentant du roi Louis XIV. Il y fait aménager un grand domaine et un luxueux château.

Période préhistorique. Des Autochtones séjournent occasionnellement sur la pointe pour y dormir, chasser, pêcher et cuire leurs prises.

Montréal adopte un **nouveau drapeau** pour reconnaître l'apport des peuples autochtones à l'histoire de la ville. Le pin blanc s'ajoute donc à la fleur de lys (Français), à la rose (Anglais), au chardon (Écossais) et au trèfle (Irlandais).

Après la victoire britannique, la fortification est démolie. La ville s'agrandit. La place du marché devient **le carré de la Douane**. **Montréal est la métropole** du Canada et son port est très achalandé.

Le fort de Ville-Marie perd son rôle défensif. Les Français établissent une petite **ville fortifiée** de l'autre côté de la rivière. La fortification de pierre est érigée pour faire face à la menace britannique.

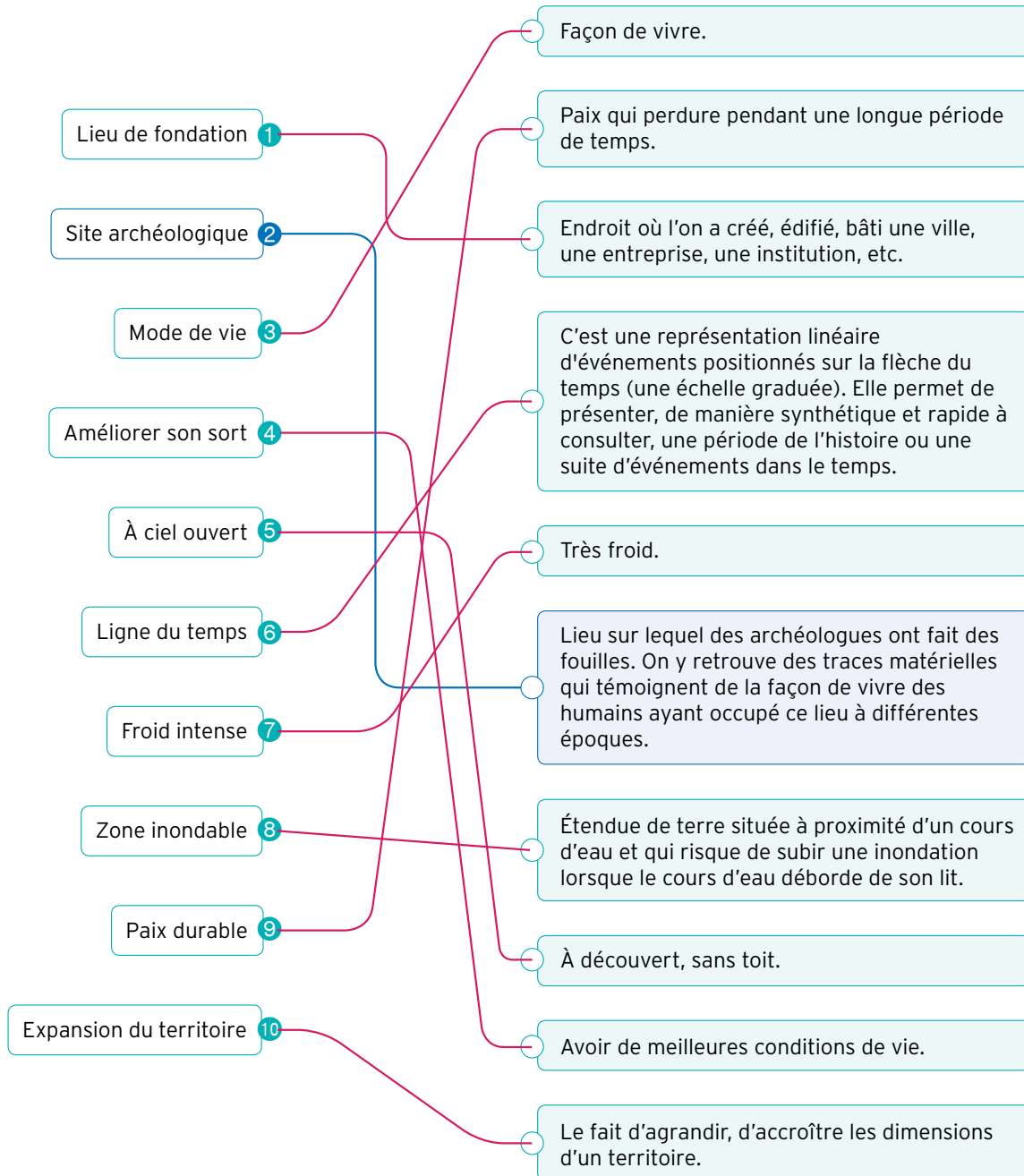
La guerre avec les Iroquois dure depuis trop longtemps. Le gouverneur de Callière, à l'aide de ses alliés, convainc 39 nations autochtones de signer l'historique **Traité de la Grande Paix de Montréal**.

Le **fort de Ville-Marie** abrite les Montréalais. Il est doté de quatre solides bastions et une palissade pour mieux les protéger contre les attaques iroquoises.

ACTIVITÉ 2 Méli-mélo de locutions, p. 9

ACTIVITÉ 2 Méli-mélo de locutions

Voici quelques locutions. Sauras-tu associer à chacune la bonne définition ?
Suis l'exemple !



ACTIVITÉ 3 Mots illustrés, p. 10

ACTIVITÉ 3 Mots illustrés

Pour en savoir un peu plus sur le mode de vie des Autochtones du passé, je te lance le défi suivant :

- Peux-tu identifier les objets qui sont illustrés ci-dessous ?
- Indique à côté de chaque image le numéro qui correspond à chaque nom de la liste.
- Inspire-toi de l'exemple.

1
canot

5
maisons longues

2
arête de poisson

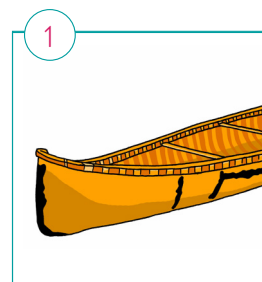
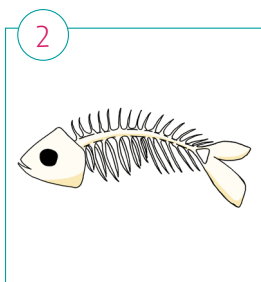
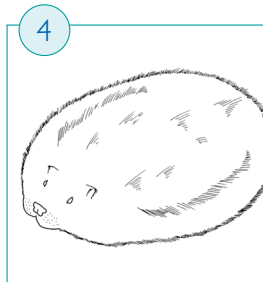
6
les 3 sœurs: maïs, courge et haricots

3
morceau de poterie

7
pointe de flèche

4
peau de castor

8
outils de chasse



ACTIVITÉ 2 La ligne du temps du site de la Pointe à Callière, p. 13

ACTIVITÉ 2 La ligne du temps du site de la pointe à Callière

Ordonnez les événements qui ont marqué l'évolution du site de la pointe à Callière et de la ville de Montréal, tels qu'ils apparaissent sur la ligne du temps ci-dessous. Suivez l'exemple et placez le bon chiffre dans le cercle à côté de l'énoncé (texte).



<p>7</p> <p>Les fouilles archéologiques menées par Pointe-à-Callière mettent à jour les occupations passées du lieu. Le musée expose avec fierté les vestiges et les objets retrouvés. Ils témoignent de l'histoire de la ville.</p>	<p>3</p> <p>Le site est acquis par le gouverneur Louis-Hector de Callière, le représentant du roi Louis XIV. Il y fait aménager un grand domaine et un luxueux château.</p>	<p>1</p> <p>Période préhistorique. Des Autochtones séjournent occasionnellement sur la pointe pour y dormir, chasser, pêcher et cuire leurs prises.</p>	<p>8</p> <p>Montréal adopte un nouveau drapeau pour reconnaître l'apport des peuples autochtones à l'histoire de la ville. Le pin blanc s'ajoute donc à la fleur de lys (Français), à la rose (Anglais), au chardon (Écossais) et au trèfle (Irlandais).</p>
<p>6</p> <p>Après la victoire britannique, la fortification est démolie. La ville s'agrandit. La place du marché devient le carré de la Douane. Montréal est la métropole du Canada et son port est très achalandé.</p>	<p>5</p> <p>Le fort de Ville-Marie perd son rôle défensif. Les Français établissent une petite ville fortifiée de l'autre côté de la rivière. La fortification de pierre est érigée pour faire face à la menace britannique.</p>	<p>4</p> <p>La guerre avec les Iroquois dure depuis trop longtemps. Le gouverneur de Callière, à l'aide de ses alliés, convainc 39 nations autochtones de signer l'historique Traité de la Grande Paix de Montréal.</p>	<p>2</p> <p>Le fort de Ville-Marie abrite les Montréalais. Il est doté de quatre solides bastions et une palissade pour mieux les protéger contre les attaques iroquoises.</p>

SOURCES

Scénario « Montréal avec un accent ». Visite animée de l'exposition permanente de Pointe-à-Callière, cité d'archéologie et d'histoire de Montréal, pour les classes d'accueil et les groupes en francisation (mai 2019).

<https://fr.vikidia.org/>

<https://www.thecanadianencyclopedia.ca/fr/>

www.alloprof.qc.ca/

<https://fr.wikipedia.org/>

<https://www.larousse.fr/dictionnaires/francais>

<https://www.linternaute.fr/dictionnaire/fr/>

Dictionnaire Le petit Robert